

| | |
|--|---|
| T 9.1 STANDARD 8854/98 | 2 |
| T 9.2 STANDARD 8853/98 | 2 |
| T 9.3 STANDARD 8853/2016..... | 2 |
| T 9.4 INTRODUKTION | 2 |
| T 9.5 IDENTIFIKATION AF MÆRKATER | 2 |
| T 9.6 HOMOLOGERINGSNUMRE..... | 4 |
| T 9.7 HVORDAN KONTROLLERES EN SELE | 5 |
| T 9.8 HENSTILLING | 6 |
| T 9.9 EKSEMPLER | 6 |

T 9.1 STANDARD 8854/98

FIA tekniske liste nr. 24, FIA har udviklet denne standard for seler med en hofterem og to skulderremme, dvs. fire remme i kontakt med kørerens krop (sædvanligvis forbundet med 3 eller 4 fastgørelsespunkter).

T 9.2 STANDARD 8853/98

FIA tekniske liste nr. 24, FIA har udviklet denne standard for seler udstyret med en hofterem, to skulderremme og en eller to skridtremme, dvs. fire eller seks remme i kontakt med kørerens krop (sædvanligvis forbundet med 5 eller 6 fastgørelsespunkter).

T 9.3 STANDARD 8853/2016

FIA tekniske liste nr. 57, FIA har udviklet denne standard for seler udstyret med en hofterem, to skulderremme to skridtremme, dvs. seks remme i kontakt med kørerens krop.

T 9.4 INTRODUKTION

- Alle disse seler der er homologeret af FIA og produceret fra 1.1.98 må rette sig efter disse standarder.
- Alle seler, som bliver brugt i konkurrence skal rette sig efter disse standarder.

T 9.5 IDENTIFIKATION AF MÆRKATER

Der er to typer af mærkater: Homologeringsmærkater og identifikationsmærkater. Begge typer af mærkater bærer et homologeringsnummer og en udløbsdato.

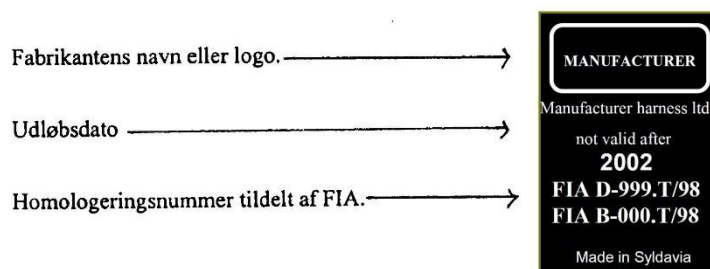


Fig. 1. - Homologeringsmærkat

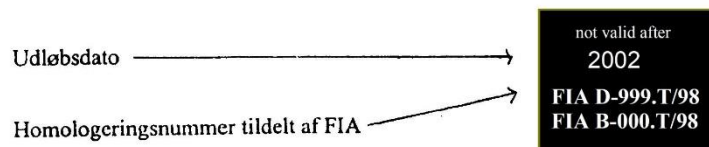
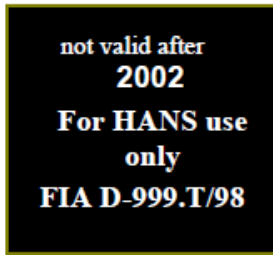
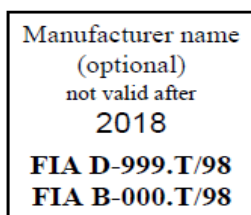


Fig. 2. - Identifikationsmærkat

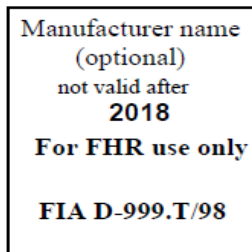
Mærkning der var anvendt indtil 31.12.2012 (I eksempel ovenfor er sele produceret i 1997 med udløb i 2002. Nationalt vil mærkning være gældende frem til 2022).



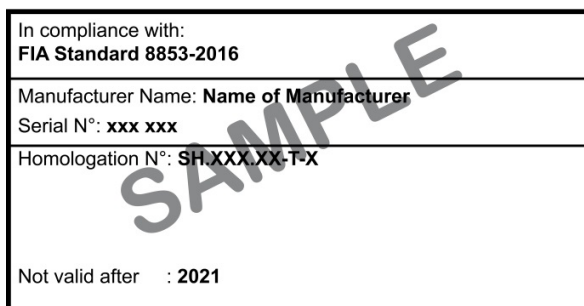
Mærkning der anvendes indtil 31.12.2012 for seler der kun må bruges med FHR



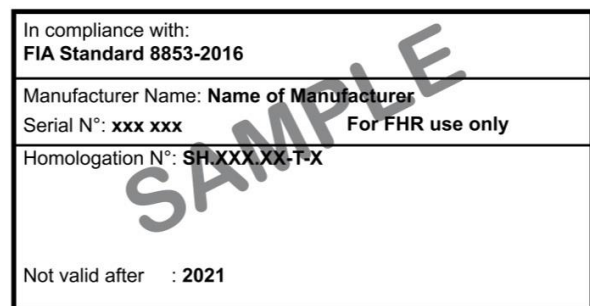
Mærkning der anvendes fra 01.01.2013



Mærkning der anvendes fra 01.01.2013 for seler der kun må bruges med FHR



Homologeringslabel



Homologeringslabel med FHR

| |
|--|
| In compliance with: FIA Standard 8853-2016 |
| Name of Manufacturer Serial N°: xxx xxx |
| Homologation N°: SH.XXX.XX-T-X |
| Not valid after : 2021 |



Identifikationslabel

| |
|--|
| In compliance with: FIA Standard 8853-2016 |
| Name of Manufacturer Serial N°: xxx xxx |
| Homologation N°: SH.XXX.XX-T-X |
| For FHR use only Not valid after : 2021 |



Identifikationslabel med FHR


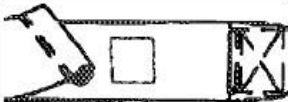




Mærkning der kan anvendes for 6-punkts-seler fra 01.01.2016

Essentielle dele:

De dele der er nævnt på denne liste må ikke, efter de er blevet homologeret, ændres med hensyn til design, materialer eller produktionsmetode. Kun de ændringer der udtrykkeligt er nævnt må foretages uden godkendelse fra FIA.

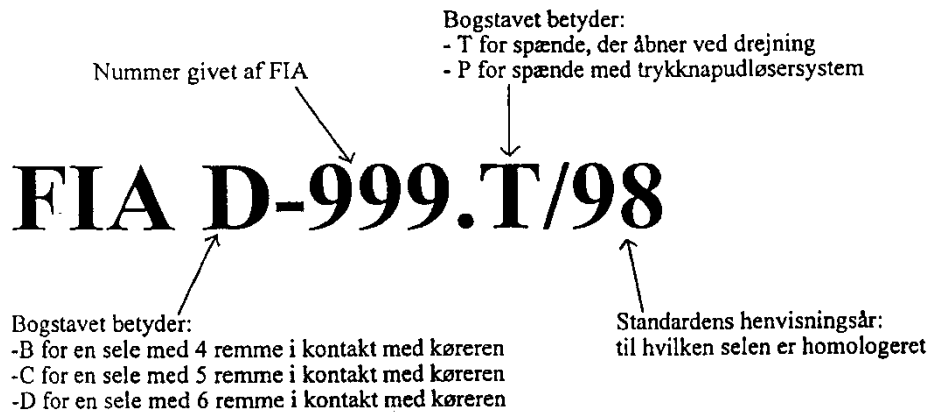
Bemærk, at alle dele af selen skal være i overensstemmelse med homologeringsstandard, også selvom de ikke er på listen over essentielle dele.

National bestemmelse: Seler produceret fra 2018 må IKKE afkortes.

| Essential parts | | | Modifications permitted without consulting the FIA | Comments |
|---|---|---|---|---|
| Main essential part | Function | | | |
| Securing buckle | A quick release device enabling the wearer to be held by the belt. |  | <ul style="list-style-type: none"> External appearance such as colour, sticker, identification marks | For P type buckles, there is a restriction on the use of red. |
| Shoulder straps Pelvic straps Crotch straps | A flexible component designed to hold the body and to transmit stresses to the belt anchorages. |  | <ul style="list-style-type: none"> External appearance such as colour, identification marks. | |
| Tongue | links straps to buckle |  | <ul style="list-style-type: none"> External appearance such as colour, identification marks. | |
| Adjusting device | A device to permit the assembly to be adjusted to the requirements of the wearer |  | <ul style="list-style-type: none"> External appearance such as colour, identification marks. | |
| Attachment | Parts of the harness assembly which enable it to be attached to the anchorages on the vehicle |  | <ul style="list-style-type: none"> External appearance such as colour, identification marks. | |
| Crotch tongue | links straps to buckle and routes straps |  | <ul style="list-style-type: none"> External appearance such as colour, identification marks. | |

T 9.6 HOMOLOGERINGSNUMRE

Homologeringsnummeret tildelt af FIA tillader den type af sele at blive identificeret sammen med standardens henvisningsår, til hvilken selen er blevet homologeret.



T 9.7 HVORDAN KONTROLLERES EN SELE

De følgende punkter skal efterkontrolleres.

A. En mærkat pr. rem

Forudsat at der er en dato, hvornår hver seles gyldighed ophører og at antallet af remme skal kontrolleres, er det nødvendigt at hver rem bærer en homologerings- eller identifikationsmærkat (se "Identifikation af mærkater" fig. 1 og fig. 2). Dog er kun 1 mærkat påbudt, når to remme er materielt uadskillelige.

Det er også absolut nødvendigt, at der er mindst en homologeringsmærkat pr. sele. Faktisk er dette den eneste type af mærkat, der angiver fabrikantens navn.

B. Antallet af remme og homologeringsnummer

En sele skal bruges i dens helhed, d.v.s. at den skal omfatte det nøjagtige antal remme til hvilken den er homologeret. Antallet af remme skal kunne udledes af homologeringsnummeret takket være brugen af bogstaverne B, C og D (se "Homologeringsnummer").

Dog kan der være flere homologeringsnumre på samme mærkat: Dette angiver, at selen er homologeret til flere konstruktioner (f. eks. med 4 eller 5 remme). I alle tilfælde skal alle selens remme bære det samme homologeringsnummer (se "eks. tilfælde af en sele med 4 eller 5 remme i kontakt med kørerens krop").

C. Standardens henvisningsår for øjeblikket i kraft

Henvisningsåret (se "Homologeringsnummer") angiver året i hvilken standarden, til hvilken denne sele er homologeret, er revideret. F.eks. betyder "/98" i nummeret "FIA D-999.T/98" at denne sele er homologeret i overensstemmelse med standarden revideret i 98. Det er derfor tilstrækkeligt at vide revisionsåret for øjeblikket påbudt af FIA bestemmelser til at vide om selen må bruges.

Der er derfor ikke længere behov for at checke og således være fortrolig med de seneste bestemmelser til selestandard. (F.eks. spændehåndtaget peger nedad eller minimumsbredden af remmene). "/98" sørger for tilstrækkelig indikation, at denne sele inkluderer alle bestemmelser påbudt af den nuværende gældende standard.

D. Udløbsdato

Udløbsdatoen er angivet på homologerings- og identifikationsmærkaterne. Selens levetid er blevet beregnet til 5 år fra produktionsåret.

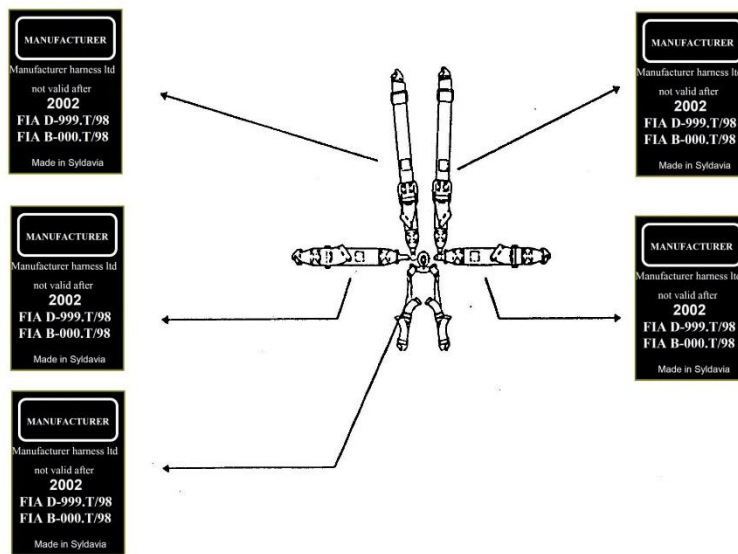
T 9.8 HENSTILLING

Det er påmindet til alle kørere og tekniske kontroller, at i tilfælde af et voldsomt sammenstød, vil en bils sikkerhedsseler blive strakt og mister derfor deres støddabsorberingsevne ved yderligere sammenstød. Det er derfor nødvendigt at udskifte enhver sele, som har været udsat for et uheld.

Det er tekniske kontrollers pligt, at afvise enhver sele, som er i en ringe tilstand, selvom gyldighedsperioden ikke er udløbet, og at fjerne homologeringsmærkaten.

T 9.9 EKSEMPLER

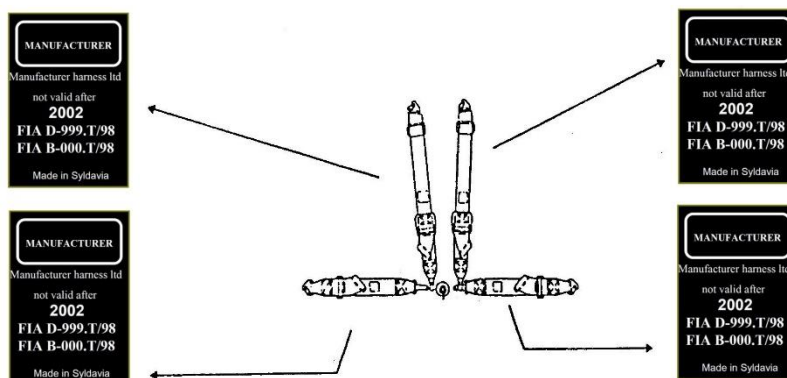
Tilfælde af en sele med 6 remme i kontakt med kørerens krop



* I dette tilfælde er der kun 1 mærkat for de to skridtremme, da disse remme er uadskillelige.

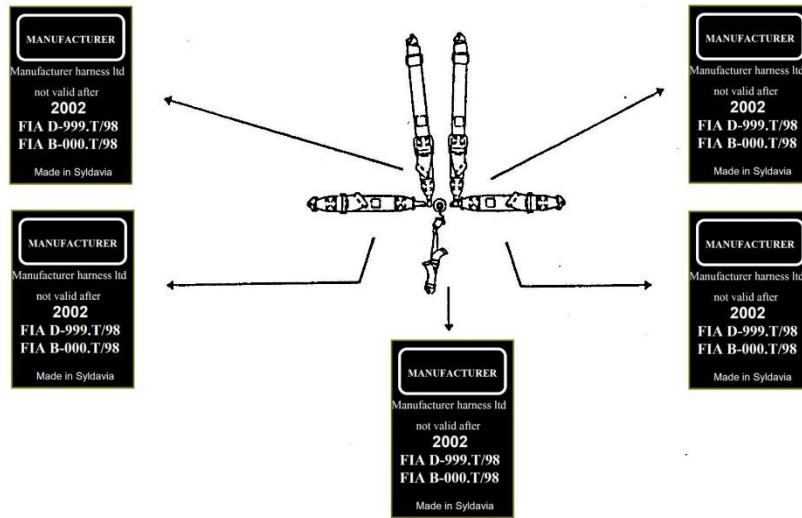
** Det er bestemt, at alle undtagen en af homologeringsmærkaterne kan være erstattet med identifikationsmærkater.

Tilfælde af en sele med 4 remme i kontakt med kørerens krop



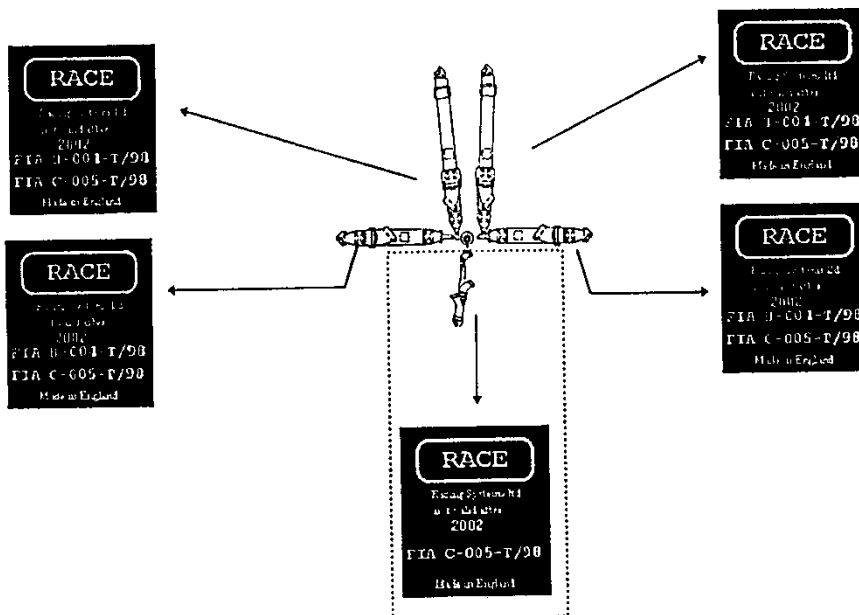
* Det er bestemt, at alle undtagen en af homologeringsmærkaterne kan være erstattet med identifikationsmærkater.

Tilfælde af en sele med 5 remme i kontakt med kørerens krop



* Det er bestemt, at alle undtagen en af homologeringsmærkaterne kan være erstattet med identifikationsmærkater.

Tilfælde af en sele med 4 eller 5 remme i kontakt med kørerens krop



* Det er bestemt, at alle undtagen en af homologeringsmærkaterne kan være erstattet med identifikationsmærkater.